

# **Kõmmaste - Harju-Risti**

**metsatööde kava aastateks 2023-2032**

**Koostaja: Jaan Schults**

**02. mai 2023**

# Sisukord

I	Ülevaade Kõmmaste - Harju-Risti metsa majandamise kavaga hõlmatud riigimetsadest	4
II	Üldised põhimõtted riigimetsade majandamisel	7
III	Metsade majandamise kava Kõmmaste - Harju-Risti riigimetsades aastatel 2023–2032	8
IV	Mõisted	16

## Hea lugeja!

Mets on Eesti rikkus. Meile kõigile on oluline, et meie metsad oleksid elujõulised, erinevas vanuses, mitmekesised ja terved. Selline seisund saavutatakse metsa kasvatades, kasutades, uuendades ja kaitstes. Nõnda tagame, et igal järgmisel põlvkonnal on samaväärselt meiega noort metsa, keskealist metsa ja raieküpsset metsa ning võimalus kasutada nende metsadega kaasnevaid hüvesid. Erinevas vanuses mets on vajalik ka ökoloogilise mitmekesisuse tagamiseks, sest eri liigid vajavad erinevaid tingimusi ja elupaiku.

Enamus Eesti metsadest on poollooduslikud ehk inimene on need kunagi istutanud ning loodus teisi puuliike omalt poolt lisanud. Elujõulise metsa saamiseks järgnevad istutamisele metsakasvatustööd. Kui mets saab raieküpseks, siis puit raiutakse ja asemele kasvatatakse uus mets.

Metsa kasvatamise võtted on erinevad ja need olenevad kohapealsetest looduslikest tingimustest. Eesti tingimustes on kõige tulemuslikum uuendada metsa lageraiega, millega luuakse taimede kasvuks soodsad valgustingimused. Looduslikult on lageraiele sarnaseid tingimusi varem loonud põlengud ja tormid, mida täna aga esineb harvem ja väiksemal pindalal kui sada aastat tagasi.

Metsa raiudes saame taastuvat ja keskkonnasõbralikku materjali, mida kasutame energia saamiseks, ehituses, mööblitööstuses, paberi tootmiseks ja paljuks muuks. Lisaks luuakse riigimetsas looduses liikumise võimalusi, kaitstakse loodusväärtusi ja kultuuriobjekte ning toetatakse teadusuuringuid.

Selleks, et säilitada Kõmmaste - Harju-Risti metsade püsimine ja mitmekülgne kasutus ka tulevikus, oleme koostamas Kõmmaste - Harju-Risti ümbruses kasvava riigimetsa majandamise kava aastateks 2023–2032. Kava koostamiseks ja metsatööde planeerimiseks toimusid 17.02.2023 ja 14.04.2023 kogukonnaga arutelud, lisaks esitasid kogukonna esindajad kirjalikud ettepanekud tööde planeerimisele.

# I Ülevaade Kõmmaste - Harju-Risti metsa majandamise kavaga hõlmatud riigimetsadest

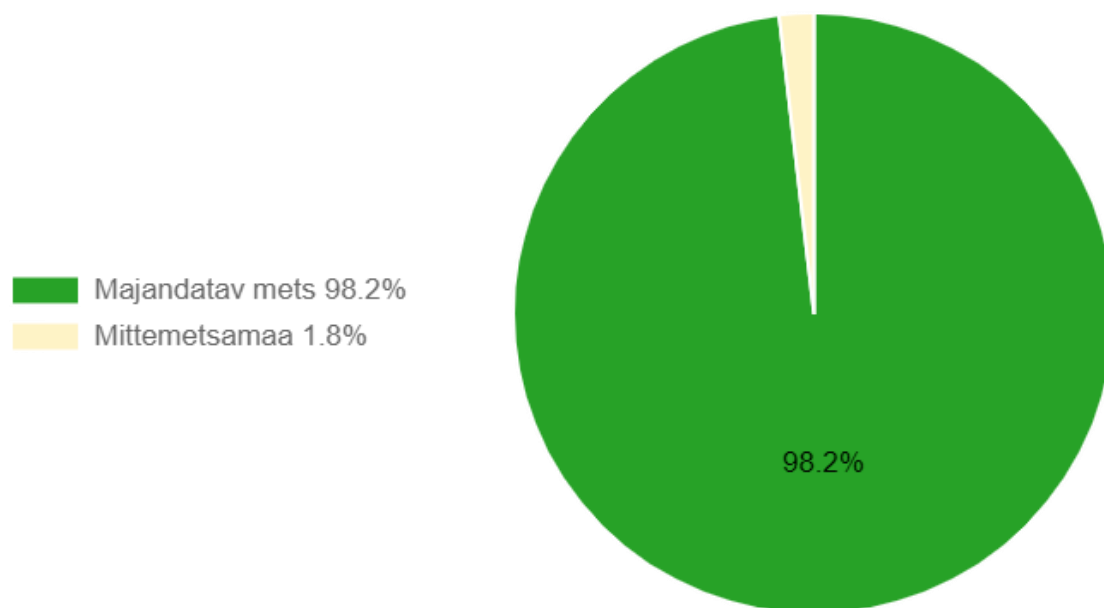
Kõmmaste - Harju-Risti ümbruses asub RMK hallatavat metsamaad 129,3 ha (tabel 1). Looduskaitselisi piiranguid siinsetes metsades ei ole. Mittemetsamaad on alast 1,9%, suure osa sellest on endine mahajäetud taimeaed.

98,1% on majandatavad metsad, kus metsa kasvatamine ja uuendamine toimub arvestades seadustest ja säästva metsamajandamise sertifikaatidest tulenevate piirangutega.

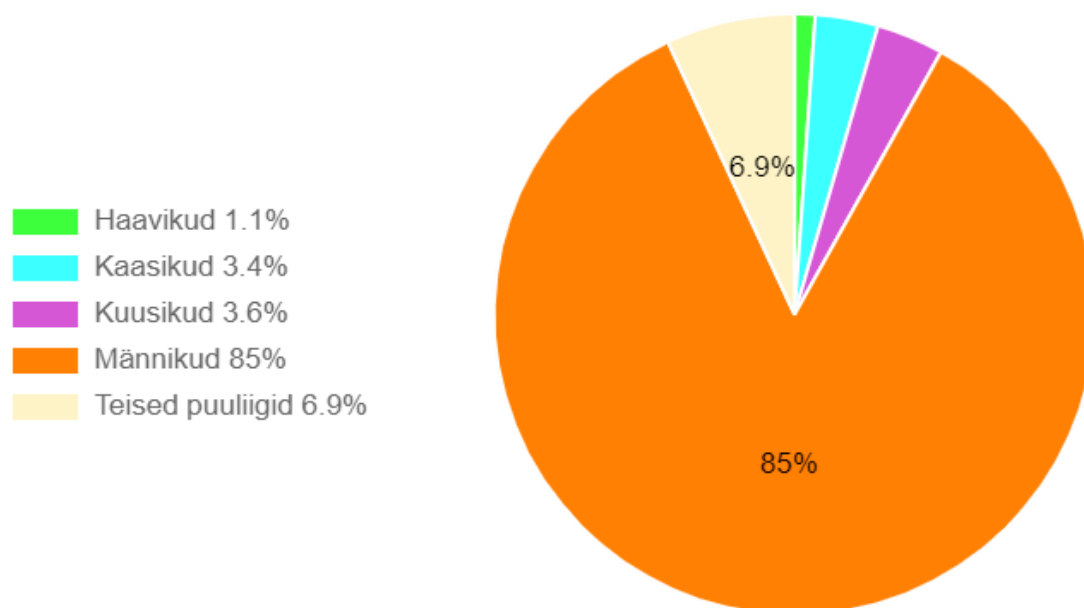
**Tabel 1.** Riigimetsamaa jagunemine hektarites (ha) majandamiskategooriate järgi Kõmmaste - Harju-Risti.

Rangelt kaitstav mets	-
RMK otsusega mitte majandatav mets	-
Mittemetsamaa	2.4
<b>Kokku</b>	<b>2.4</b>
Majandatav mets	127.1
<b>Kõik kokku</b>	<b>129.5</b>

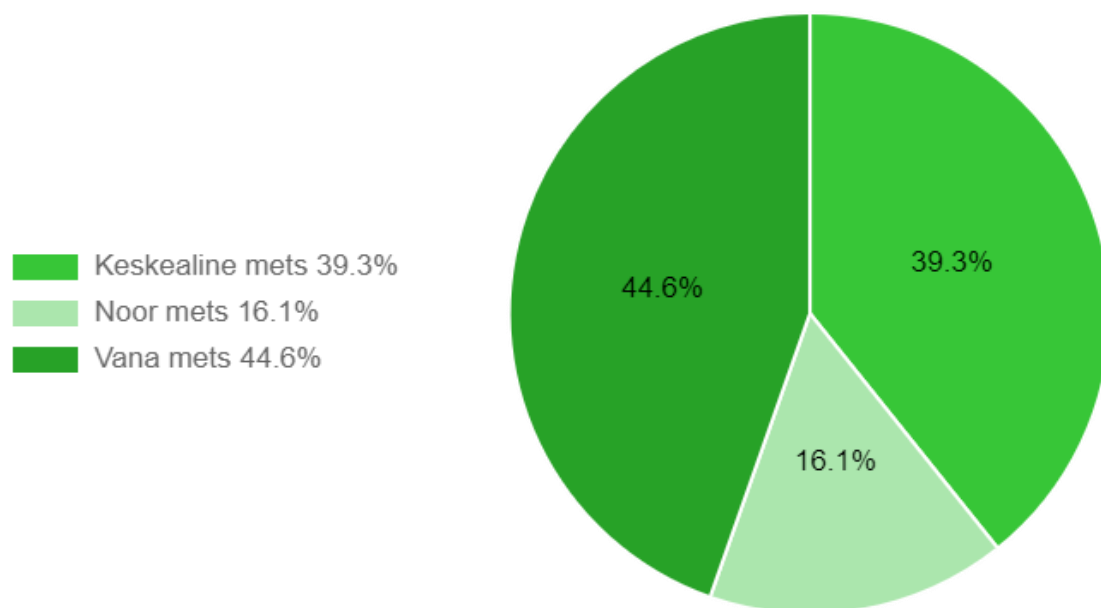
Kavaga hõlmatud metsadest enamuse moodustavad männikud, järgnevad teised puuliigid (lepikud, saarikud). Ülejäänud puuliigid haavikud, kuusikud, kaasikud on esindatud väga vähesel määral (joonis 2).



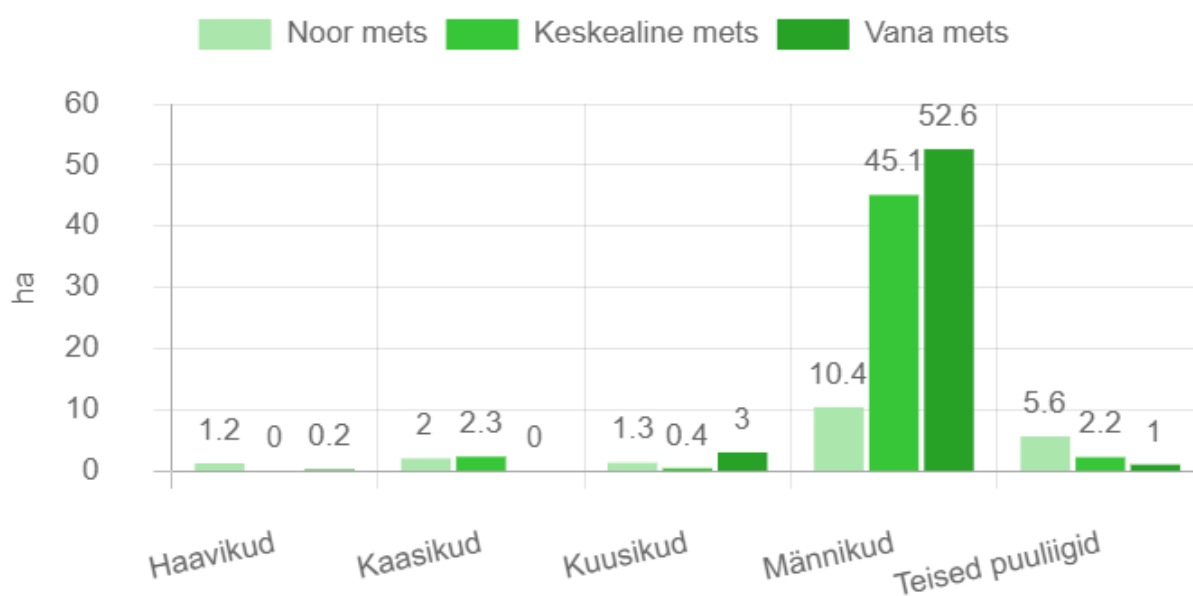
**Joonis 1.** Ala metsade jagunemine majandamise kategooriatesse.



**Joonis 2.** Ala kõigi metsade jagunemine puuliikide kaupa (%).



**Joonis 3.** Ala kõigi metsade vanuseline jaotus protsentides aastal 2023.



**Joonis 4.** Ala kõigi metsade vanuseline jaotus hektarites puuliikide kaupa aastal 2023

## II Üldised põhimõtted riigimetsade majandamisel

Metsi majandatakse viisil, et oleks tagatud metsade uuenemine ja mitmekülgne kasutus ka tulevikus. Tuleviku metsahoiu mõttes planeerime metsade uuendamist sihiga tagada puistute ühtlasem jagunemine vanusegruppidesse.

- Uus mets pannakse lankidel kasvama hiljemalt kahe aasta jooksul pärast raiet.
- Kõige enne raiutakse metsad, mis on vanemad või mille tervislik seisund on halb.
- Raied planeeritakse selliselt, et raiutaks võimalikult harva.
- Raielangid püütakse sobitada maastikku. Raiete puhul püütakse mitte tükeldada väljakujunenud metsamassiive ning välditakse suurte avatud vaadete tekkimist.
- Lageraie lankidega ei ületata väljakujunenud metsaradasid ja teid.
- Lageraie puhul jälgitakse selle kõrvale jääva ala olukorda. Uuel langil ei alustata lageraiega enne, kui kõrvaloleval langil kasvab ca 1 meetri kõrgune noor mets.
- Teede ja radade ääres jäetakse lageraie langile tavapärasest rohkem säilikpuid (20–70 tk/ha) või säilikpuude suuremaid gruppe.
- Noortes ja keskealistes metsades tehakse hooldusraiet vastavalt metsade vajadustele.
- Eriolukordade – tormi- ja muude oluliste metsakahjustuste – tõttu tekkivatest töödest teavitab RMK kogukonda eraldi ning need võivad tuua kavandatud töödesse muudatusi.

### III Metsade majandamise kava Kõmmaste - Harju-Risti riigimetsades aastatel 2023–2032

Selleks, et võrdsustada puistute vanuselist jaotust ja tagada Kõmmaste - Harju-Risti piirkonna metsade püsimine, tuleb siinseid metsi järk-järgult uuendada. RMK uuendab metsi põhimõttel, et alal saaks kasvama raiutud metsaga vähemalt samaväärne mets ja kohtades, kus see on võimalik, kasutatakse selleks turberaiet. Suur osa Kõmmaste - Harju-Risti riigimetsadest on üherindelised männikud, kus metsade uuendamine turbe- ja valikraietega ei pruugi tagada metsa uuenemist samaväärsena. Turberaiete puhul eduka okaspuuga uuenemise üheks oluliseks takistuseks on vana hõreda männiku varjus kiirelt arenev sarapuu ja lehtpuuvõsa, mis lämmatavad aeglasemalt kasvavad noored männitaimed. Siiski on Kõmmaste – Harju-Risti metsades männikuid, kus tasub proovida metsapõlve uuendamist turberaietega.

Kõmmaste - Harju-Risti metsades on vähesel määral vanu kuusikuid, kus on märgata kuuskede kuivamist. On tekkinud oht suuremaks üraskikahjustuseks. Kuivõrd hõrendatud kuusikud on tuuleheite suhtes väga vastuvõtlikud, kasutame nende uuendamiseks Kõmmaste - Harju-Risti metsades lageraiet.

Arvestades piirkonna majandatava metsa vanuselist ja puuliigilist koosseisu, samas ka siinsete metsade suurt külastatavust ja kohaliku kogukonna soove, on Kõmmaste - Harju-Risti ümbruses kasvavate riigimetsade uuendamiseks planeeritud teha lähema 10 aasta jooksul uuendusraieid kokku 8,9 ha, millest lageraiet 1,7 ha (tabel 2). Hooldusraieid on planeeritud kokku 2,7 ha. Sellise raiete mahuga raieküpsete, keskealiste ja noorte metsade osakaalu võrdsustumist pikas perspektiivis ei toimu, pigem küpsete metsade osakaal suureneb (joonis 7).

Kogukonna ettepanekul tehakse raided ühes etapis – 2023. aasta lõpus (tabel 2, kaart 2, tabel 3).

**Tabel 2.** Raiete pindala hektarites (ha) Kõmmaste - Harju-Risti riigimetsades 2023-2032.

Aasta	Aegjärgne raie	Häilraie	Lageraie	Harvendusraie
2023	1,40	5,7	3,8	1,60

Vastavalt kogukonna ettepanekutele ei planeerita uuendusraieid kvartali VP286 küpsetesse männikutesse. Samas tuleb leida lahendus ka siinsete vanade männikute järk-järguliseks uuendamiseks. See on kvartal, kus kaaluda tulevikus valikraiete kasutamist. Järgmise kava koostamisel saab arvestada käesoleva kavaga läbiviidud tööde kogemust.



Kvartalil VP284 eraldisel 5 on kavandatud häilraie. Männik on suhteliselt hõre (täius 0,6) ja esinevad üksikud häilud, kuid elujõulist metsauuendust vana metsa alla pole tekkinud. Rakendame eraldisel häilraiet, et aidata häiludes kaasa metsauuenduse tekkele. Eraldisel on plaanis teha 3 häilraiete võtet, mis tähendab, et kogu eralduse uuendamiseks kulub eeldatavalt 25-35 aastat.

Kõigil uuendusraie aladel istutame raiele järgneval aastal uued puud.

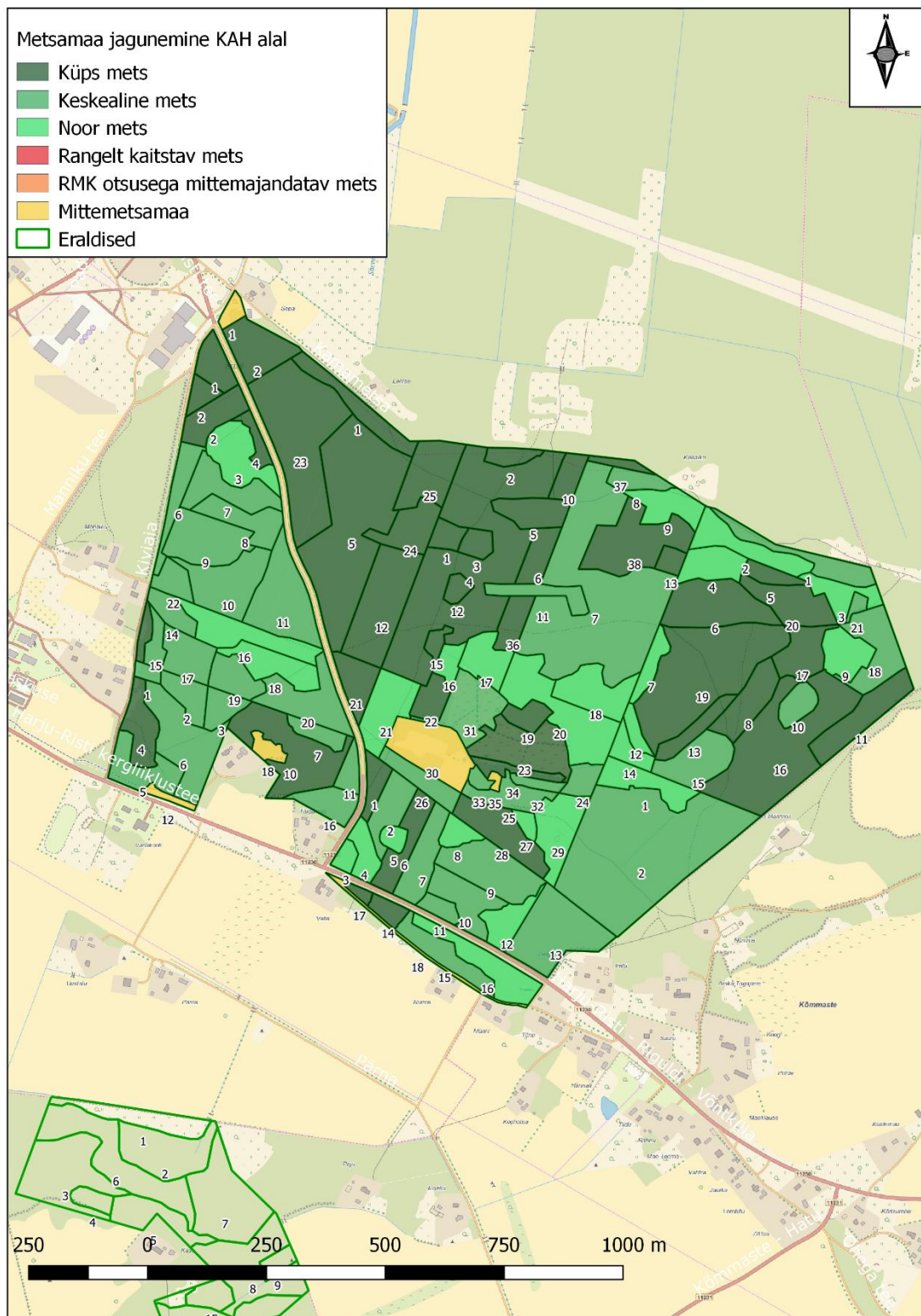
Metsauuenduse hooldamistöid käesolevas kavas ei kirjeldata. Neid töid tehakse vastavalt kujunevale olukorrale ja vajadustele. Männiuuenduse kaitseks sõraliste vastu tuleb kasutada repellente.

Sanitaarraiet kaaluti teha kolmel eraldises. Arvestades puistute tervislikku seisundit ning koosolekul kogukonna esindajate ettepanekuid, on neil eraldistel kavandatud uuendusraied, säilitades elujõulisi mände. Sanitaarraiet 10 aastaks ette planeerida ei ole võimalik. Metsa tervislikust seisukorrast tulenevad raied planeeritakse kava perioodil jooksvalt. Ulatuslike sanitaarraiete korral kooskõlastatakse tegevus kohalikus omavalitsus. Sanitaarraie aladele, kuhu tekkivad suuremad kui 0,1ha lagedad alad, istutame uued puud.

Kvartalil VP285 eraldisel 30 paikneb endine taimeaed, millel kasvab väga palju erinevaid puu- ja põõsaliike. Kogukonna soovil ei kavandata alal metsakasvatustööd. Samas jälgitakse ala seisundit ning eraldise piiridest välja levivad võõrliigid eemaldatakse loodusest.

Kuna turberaie esimene järk ei muuda metsaeraldise vanuselist jaotust, siis järgmise kümnendi jooksul vana metsa osakaal suureneb ning samas keskealiste metsade osakaal väheneb. Samuti ei muutu puuliigiline jaotus (joonised 6-8, kaart 3).

Piirkonna metsades paiknevad metsateed, sihid ja jalgrajad on intensiivselt kasutuses, mistõttu tuleb raie ja kokkuveo käigus teedele tekkinud kahjustused esimesel võimalusel likvideerida. Kasutatavatele metsateedele ja jalgradadele ulatuvat võsa ja puude oksa, mis takistavad liikumist, on kõigil õigus kärpida selleks eraldi luba taotlemata. Samuti võib vabastada teed sinna langenud puudest, jättes teelt eemaldatud puud metsa alla. Puude raie vajadus tuleb kooskõlastada piirkonna metskonnaga (laane-harjumaa@rmk.ee).



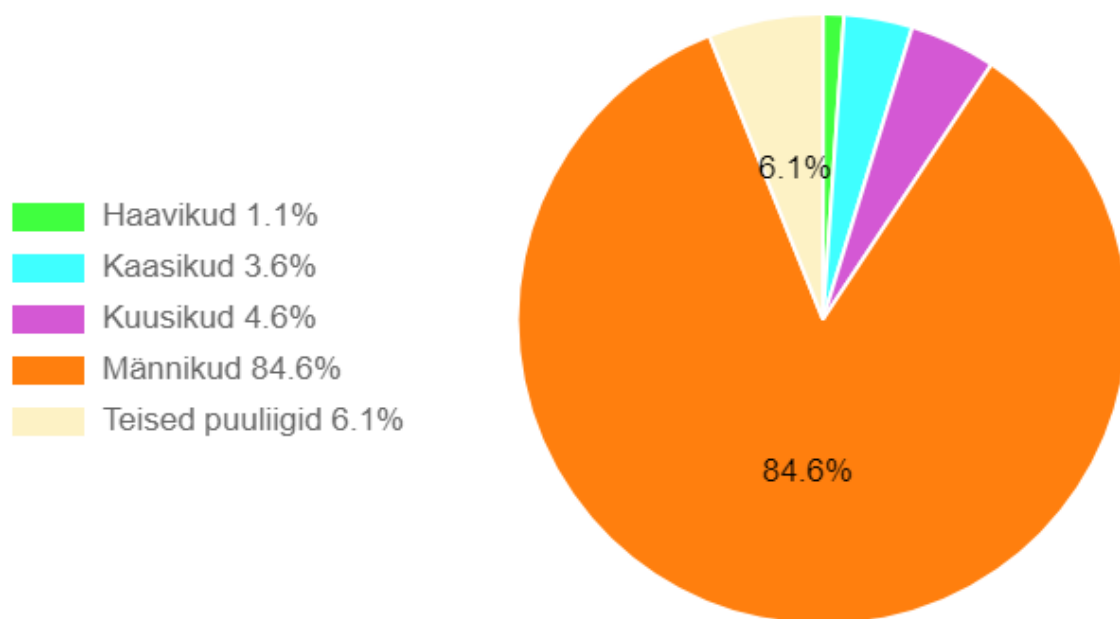
**Kaart 1.** Ala metsade jagunemine vanuste ja majandamise kategooriate kaupa 2023 aastal.



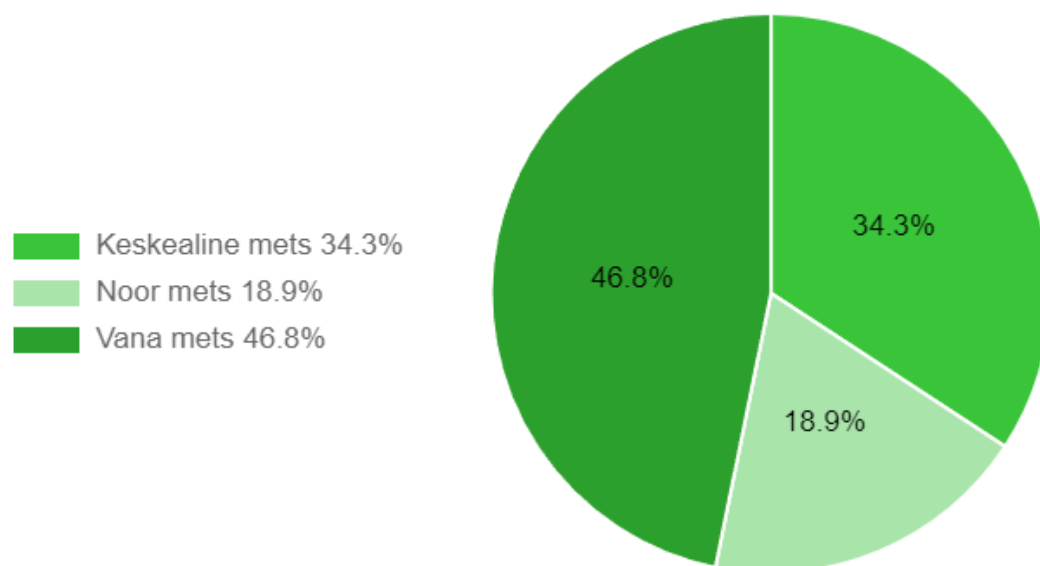
**Tabel 3.** Raiete nimekiri koos uuendatava puuliigiga Kõmmaste - Harju-Risti ümbruse riigimetsades.

<b>Kvartal</b>	<b>Eraldis</b>	<b>Puistu</b>	<b>Raieliik</b>	<b>Raieaasta</b>	<b>Uuendatav puuliik</b>	<b>Pindala, ha</b>
VP284	2	Männikud	Aegjärkne raie	2023	Mänd	0.8
VP284	4	Männikud	Aegjärkne raie	2023	Mänd	0.3
VP284	5	Männikud	Häilraie	2029	Mänd	1,4 (5,7)*
VP284	17	Männikud	Harvendusraie	2023	-	0.9
VP284	19	Männikud	Harvendusraie	2023	-	0.7
VP284	24	Männikud	Lageraie	2023	Mänd	0,7
VP284	24	Kuusikud	Lageraie	2023	Kuusk	1,0
VP285	1	Kuusikud	Lageraie	2023	Kuusk	0.4
VP285	2	Teised puuliigid	Lageraie	2023	Kask	0.4
VP285	3	Teised puuliigid	Lageraie	2023	Sanglepp	0.3
VP285	12	Männikud	Lageraie	2023	Sanglepp	0.2
VP285	13	Männikud	Lageraie	2023	Kuusk	0.3
VP457	1	Teised puuliigid	Lageraie	2023	Kuusk	0.6
VP457	2	Männikud	Aegjärkne raie	2023	Mänd	0.3

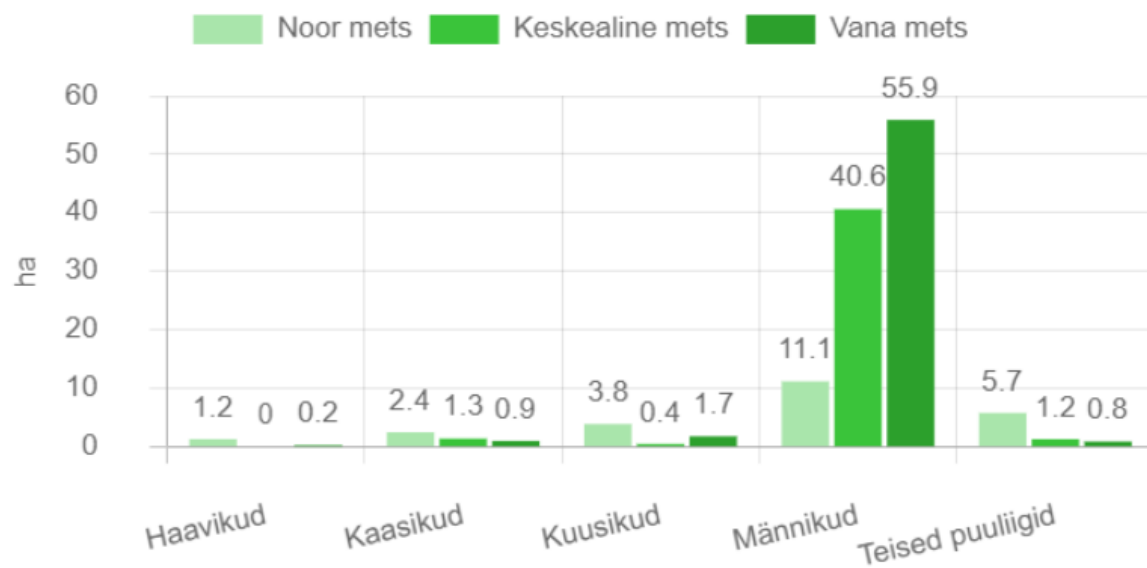
\* Häilraie korral esimesel raieaastal ei tohi häilude pindala ületada 25 % kogu eraldise pinnast



**Joonis 6.** Ala kõigi metsade jagunemine puuliikide kaupa (%) aastal 2032.

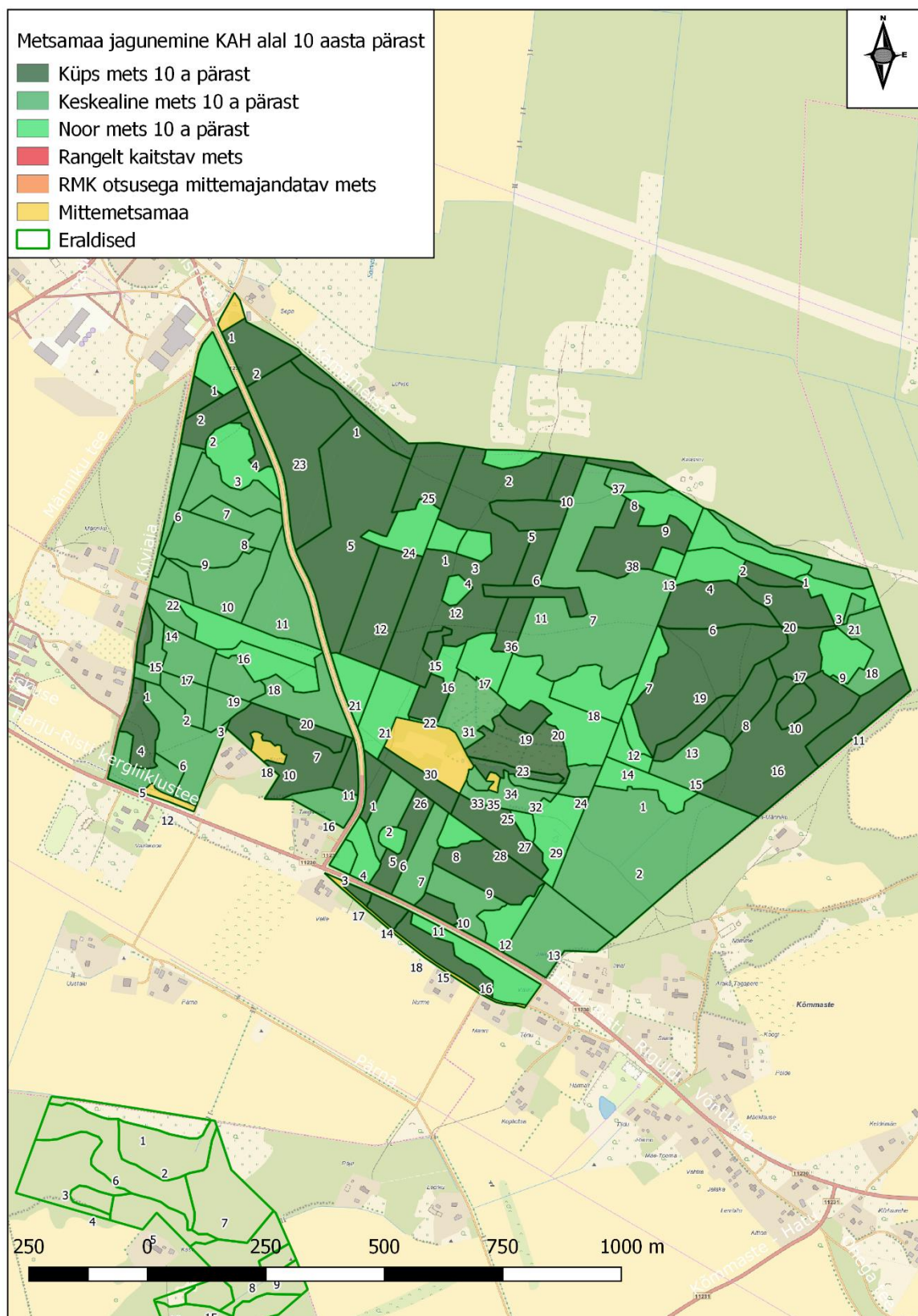


**Joonis 7.** Ala kõigi metsade vanuseline jaotus aastal 2032 (%).



**Joonis 8.** Ala kõigi metsade vanuseline jaotus hektarites aastal 2032.





**Kaart 3.** Ala metsade jagunemine vanuste ja majandamise kategooriate kaupa aastal 2032.

## IV Mõisted

**Uuendusraiet** tehakse puidu saamiseks ja uue metsa kasvatamiseks. RMK soovib säilitada meie metsade liigirikkust ja kasvatada erineva puuliigi puistuid seal, kus nad kasvavad kõige paremini.

Uuendusraie liigid on lageraie ja turberaie

- **Lageraie (LR)** korral raiutakse langilt ühe aasta jooksul kõik puud, välja arvatud säilikpuud, mis toetavad elurikkust ja ka looduslikku uuenemist kohapealse seemnega.
- **Turberaie** korral raiutakse mets hajali paiknevate üksikpuude või häiludena pikema aja jooksul. Turberaie liigid on aegjärgne raie (**AR**), häilraie (**HL**) ja veerraie (**VE**).
- Aegjärgse raie (AR) korral raiutakse uuendamisele kuuluvas metsas puid hajali üle raielangi kahe või enama raiejärguna. Aegjärksel raiel ei tohi raiega viia puistu esimese rinde täiust pärast esimest raiejärku madalamale kui 30%
- Häilraie (HL) Häilraie korral raiutakse uuendamisele kuuluv mets häiludena korduvate raiejärgudena. Häilraiel võib ühe hektari kohta sisse raiuda kuni viis häilu. Esimesel raiejärgul võib häilu läbimõõt olla kuni 40 m, teisel raiejärgul võib seda suurendada kuni 30 m ja kolmanda raiejärguga võib häiludevahelisel alal kõik puud raiuda. Sisseraiutavate häilude pindala pärast esimest raiejärku ei tohi olla suurem, kui 25% puistu pindalast.

**Hooldusraiet** kasutatakse elujõulise metsa kasvatamiseks.

Hooldusraie liigid on valgustusraie (**VA**), harvendusraie (**HR**) ja sanitaarraie (**SR**).

- Nooremates metsades tehakse **valgustusraiet**, mille käigus raiutakse kõik tulevasse suurde metsa mittesobivad puud ja tehakse kasvuruumi eelistatud peapuuliigile.
- Vanemates metsades tehakse **harvendusraiet**, mille käigus tõstetakse metsa väärtust tiheduse reguleerimise teel. Harvendusraiega raiutakse enamusepuuliigi kasvu segavad puud.
- Metsa halvenenud tervisliku seisundi parandamiseks tehakse **sanitaarraiet**.